

LAVA

MLA_O

MESA
DE
COMEDOR
OVAL
*Oval
Dining
Table*



MATERIALES, CUIDADOS Y GARANTÍA / MATERIAL INFO, CARE & WARRANTY

peca

LAVA

MLA_O

DISPONIBLE
EN
*Available
in*

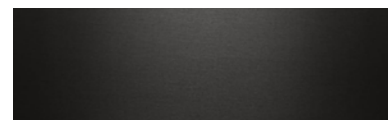
Base
de
Acero
*Steel
base*



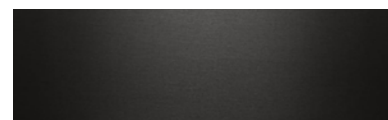
Roca
Volcánica
*Volcanic
Rock*



Acero
inoxidable
*Stainless
Steel*



Acero
al Carbón
*Carbon
Steel*



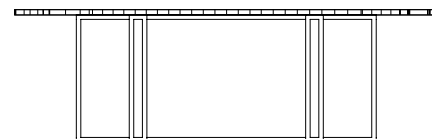
MESA
DE
COMEDOR
OVAL
*Oval
Dining
Table*

DISEÑO
Design
Caterina
Moretti

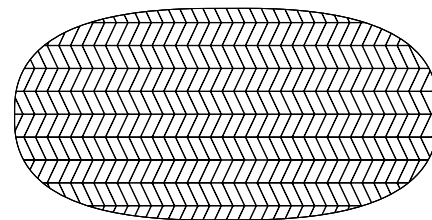
MATERIALES
Materials
Acero
&
Roca
Volcánica
*Steel
&
Volcanic
Rock*

MEDIDAS
EN
CM
*Dimensions
in
cm*

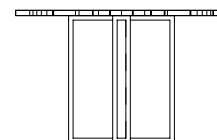
L
200
240
330



W
150



H
74



MLA_O

¡Gracias por adquirir una pieza creada en Peca!

Thank you for buying a Peca piece!

Nuestro compromiso va más allá de diseñar objetos bellos y funcionales, también nos comprometemos a trabajar con materiales de la más alta calidad y los elaboramos de forma impecable para que perduren a través de los años. Hemos creado esta Guía de Cuidados para los materiales que utilizamos en nuestros productos, con el fin de proporcionarte la información necesaria para su mejor cuidado. Si tienes alguna duda específica que no se mencione aquí, por favor escríbenos. Esperamos que disfrutes tu pieza Peca; cada una de nuestras creaciones es resultado de un largo proceso de contemplación, reflexión y experimentación.

Es importante aclarar que esta Guía de Cuidados y Mantenimiento que Peca pone a consideración del cliente, son solo sugerencias con el fin de prolongar la vida del material. La aplicación de estas recomendaciones no supone garantía alguna sobre nuestros productos. Peca se exime de cualquier responsabilidad sobre el uso de estas recomendaciones y bajo ninguna circunstancia se hará responsable de los daños resultantes por el uso de estas sugerencias.

At Peca, we are passionate about experimenting with different materials! Our pledge is not only to provide our buyers with beautifully designed objects, but also with impeccably crafted high quality materials that last throughout the years. We created this Care Guide to provide information about the proper care for the materials used by our studio. Should you have any specific questions not covered in the Guide, please feel free to contact us. A lot of reflecting, contemplating and experimenting go into each of our Peca pieces, we hope you enjoy it!

It is important to emphasize that this Guide of Recommendations for Cleaning and Maintenance are merely suggestions that Peca offers to the buyer to extend the life of the materials. Following these instructions does not in any way entail guarantee on our products. Peca hereby waives all liability for the use of these recommendations and shall under no circumstances be held liable for any damages resulting from the use of these suggestions.

ROCA VOLCÁNICA

Este material se distingue por su elegancia y resistencia; aun así necesita de un cuidado adecuado para resistir el paso del tiempo. Todas nuestras piezas de piedra vienen tratadas con un sellador específico para este material. Sin embargo, debido a su naturaleza porosa, al entrar en contacto con diferentes agentes, la piedra volcánica puede llegar a presentar cambios de coloración en la superficie.

Para evitar manchas y abrasiones, limpia lo antes posible cualquier derrame sobre superficie.

Para limpiar la piedra utiliza un jabón específico para piedra o bien, detergente lavaplatos y agua tibia.

Utiliza siempre materiales protectores o aislantes en la superficie para objetos calientes o fríos y portavasos o manteles debajo de los vasos y copas. Evita los limpiadores con base de ácido o para el baño, detergentes abrasivos o en polvo, o bien corrosivos como amoníaco, vinagre, lejía y limpiadores alcalinos no formulados específicamente para piedra. Para conservar la apariencia original de la piedra, Peca sugiere contactar a un experto para pulir y resellar la pieza aproximadamente cada 2 o 3 años según el uso que se le dé. No utilices un sellador comercial, únicamente el que incluimos en tu pieza, lo tenemos disponible a la venta.

Utiliza una funda impermeable para proteger la mesa cuando no esté en uso.

RECOMENDACIONES PARA TRANSPORTAR Y MOVER LAS CUBIERTAS DE ROCA VOLCÁNICA

Debido a su peso y volumen, las piezas de piedra requieren un transporte cuidadoso y especializado, aquí te ofrecemos lineamientos generales que servirán para el óptimo manejo del mobiliario.

*

Transporte (paquetería o mudanza)

Es sumamente importante que las piezas de roca volcánica, especialmente las cubiertas, sean siempre empacadas por un profesional en manejo de piedra y mármol.

Una vez empacada, la cubierta deberá siempre transportarse siempre sobre el canto más largo, manteniendo la verticalidad y soporte parejo del paquete durante todo el traslado.

*

Maniobras en sitio (instalación sobre la base)

Antes de instalar o mover la pieza, es importante contar con personal suficiente que tenga experiencia en transporte de piezas de piedra y mármol; se necesitan al menos tres personas por cada metro cuadrado de cubierta para maniobrar de la manera más fácil y segura. En cubiertas ovaladas y rectangulares, es importante contar con personal que sostenga los lados más largos de la pieza.

Para mover en sitio se debe mantener la cubierta de manera horizontal en todo momento, distribuyendo el peso en partes iguales alrededor del perímetro de la cubierta, con sumo cuidado al colocar la cubierta, de manera que quede centrada y descienda de forma pareja sobre la base.

Si fuera necesario mover la pieza de habitación o nivel, colocar la cubierta de manera vertical sobre el canto más largo y mantenerlo así durante toda la maniobra. Al momento de maniobrar la cubierta para colocar sobre la base en el sitio definitivo, se instalará como se describe en los párrafos anteriores.

ACERO INOXIDABLE

El acero inoxidable es reconocido como uno de los materiales más resistentes en mobiliario para exteriores, se recomienda para climas húmedos o piezas que estarán a la intemperie. Al estar pintado con pintura electrostática, su resistencia en exteriores es mucho mayor. Sin embargo es importante considerar que su colocación en exterior requiere de ciertos cuidados.

En caso de lluvia o acumulación de agua, asegúrate de secar la pieza por completo. El exceso de humedad puede deteriorar el acabado de la pintura y, con el paso del tiempo, generar oxidación en el acero. Utiliza una funda impermeable para proteger la mesa cuando no esté en uso.

Para su limpieza del día a día utilizar un trapo húmedo y luego un trapo seco para retirar cualquier humedad que haya quedado. Evita a toda costa el uso de productos abrasivos como acetona, alcohol, solventes o thinner.

Recomendamos contactar a un experto para retocar la pintura inmediatamente después que se generen rayones o raspaduras para evitar oxidación.

ACERO AL CARBÓN

El acero al carbón al ser pintado con pintura electrostática aumenta su capacidad de resistencia, esta pieza se recomienda para lugares techados y requiere los siguientes cuidados: en caso de lluvia o acumulación de agua, asegúrate de secar la pieza por completo. El exceso de humedad puede deteriorar el acabado de la pintura y, con el paso del tiempo, generar oxidación en el acero. Utiliza una funda impermeable para proteger la mesa cuando no esté en uso.

Para su limpieza del día a día utilizar un trapo húmedo y luego un trapo seco para retirar cualquier humedad que haya quedado. Evita a toda costa el uso de productos abrasivos como acetona, alcohol, solventes o thinner.

Recomendamos contactar a un experto para retocar la pintura inmediatamente después que se generen rayones o raspaduras para evitar oxidación.

VOLCANIC ROCK

Volcanic stone is notorious for its elegance and resistance; however, it needs proper care to withstand the passage of time. All our stone pieces have been pretreated with a sealant specifically formulated for this material. Due to the porous nature of volcanic stone, upon contact with different substances, its surface may show subtle color variations. To prevent stains and abrasions, wipe up any spills as soon as possible.

To clean the stone, use a soap specific for stone, or dishwashing detergent and lukewarm water.

Always place protective or insulating materials on the surface under hot or cold objects, and cup holders or tablecloths under glasses and cups. Avoid acid based or bathroom cleaners, abrasive or powdered detergents, or corrosives such as ammonia, vinegar, bleach and alkaline cleaners not specifically formulated for stone. To preserve the original appearance of the stone, Peca suggests contacting a professional to polish and reseal the piece approximately every 2 to 3 years depending on its wear. Do not refinish with a commercial sealant. Utilize the sealant included with your piece. Extra sealant available for sale in our store.

When the table is not in use, protect it with a waterproof cover.

RECOMMENDATIONS FOR SHIPPING AND HANDLING OUR VOLCANIC STONE COUNTERTOPS

Due to their considerable weight and volume, stone products (countertops specifically) require careful and specialized shipping. Below are some general guidelines that will help you handle this furniture properly.

*

*Shipping
(Parcel service
and/or transportation)*

To ensure that the volcanic stone pieces, especially countertops, are properly packed, a stone and marble professional should always package them.

Once packaged, the countertops should always be transported on the longest edge, maintaining the verticality and even support of the package throughout the entire process.

*

*On-site handling
(Setting on the base)*

When moving or installing the piece, enough qualified people in handling stone and marble pieces is required: a minimum of three people per square meter of countertop are needed to maneuver the piece in the best and safest way possible. Oval and/or rectangular countertops should be carried by the longest sides.

To reposition on site, the countertop must be kept horizontal at all times, evenly distributing the weight around the perimeter, taking great care that the countertop is centered and lowered down evenly onto the base.

Should moving the piece to another room or a different story be required, return the countertop to a vertical position along its longest side during the whole operation. Once the countertop is ready to be positioned onto the base at the final location, it should be installed as described above.

STAINLESS STEEL

Stainless steel is known as one of the most resistant materials for outdoor furniture and is recommended for moist climates or outdoor use. As it is painted with electrostatic paint, its resistance in exteriors is much higher, nevertheless, it is important to take into account that placing the piece in outdoor spaces requires specific care. Excessive humidity can deteriorate the paint coat and over time can lead to the rusting of the steel. When the table is not in use, protect it with a waterproof cover.

For everyday cleaning use a damp cloth. Never use abrasive products such as acetone, alcohol, solvents or paint thinner.

To avoid rusting, we recommend calling a professional to retouch the paint immediately after scratches or scrapes are generated.

CARBON STEEL

When coated with electrostatic paint, carbon steel's durability is increased. This piece is recommended for covered outdoor areas. The following care is recommended: in case of rain or water buildup, always make sure to dry the piece completely. Excessive humidity can deteriorate the paint coat and over time can lead to the rusting of the steel. When the table is not in use, protect it with a waterproof cover.

For everyday cleaning use a damp cloth. Never use abrasive products such as acetone, alcohol, solvents or paint thinner.

To avoid rusting, we recommend calling a professional to retouch the paint immediately after scratches or scrapes are generated.

ACABADOS

Peca se reserva el derecho de modificar sus acabados sin previo aviso.

Los tonos de nuestros materiales naturales como madera, textiles, vidrio, piedra, mármol o piel pueden variar de una partida a otra.

Las ligeras variaciones en la apariencia final de nuestros productos son características naturales del material y del trabajo artesanal y no serán consideradas como defectos.

El mármol y la piedra, al ser materiales naturales, presentan variaciones de color, veta, poro y presencia de lunares, además son susceptibles de pegaduras y estucadas, según normas internacionales del ramo de las marmolerías.

En el caso de productos de madera, el movimiento de las fibras (expansión y contracción) es normal con las variaciones del ambiente y temperatura. Un movimiento de 1 a 3 mm entre las duelas de madera se considera normal.

Las pieles y vaquetas han pasado por un meticuloso proceso de selección y, debido a su naturaleza animal, se pueden apreciar en su textura alguna marcas e irregularidades propias de la piel. Los productos de vaqueta muestran las características de la piel original, como picaduras de insectos, cicatrices, estrías o marcas que se suman a su carácter natural.

FINISHES

Peca has the right to modify its finishes without prior notice.

The tones in our natural materials such as wood, textiles, glass, stone, marble or leather may vary from one batch to another.

Slight variations in the final appearance of our products are natural characteristics of the material and craftsmanship and are not considered defects.

Because marble and stone are natural materials, variations in color, grain, pores and spots may occur, as well as being susceptible to gluing and stuccoing, according to international standards of the marble and stone industry.

In wood products, fiber movements (contraction and expansion) are normal due to environmental and temperature variations. A movement of 1 to 3 mm between wood boards is considered normal. Material shifts or bursting due to temperature variations are not covered by the warranty.

Our leather and cowhide products have undergone a meticulous selection process and, due to their animal nature, some marks or irregularities typical of leather can be seen in their texture. Cowhide products show the characteristics of the original skin, such as insect bites, scars, stretch marks or other marks that add to their natural character.

Peca ofrece seis meses de garantía contra defectos de fabricación y problemas constructivos a partir de que la pieza sale de nuestro almacén.

Para determinar la validez de la garantía, es necesario que el cliente envíe evidencia fotográfica y en video que describan detalladamente el problema con el producto.

Peca analizará cada caso y determinará si aplica o no la garantía.

En los siguientes casos no se hará válida la garantía:

- 1 Daños causados por descuidos al desempacar, o en productos instalados sin seguir las instrucciones de Peca.
- 2 Daños por almacenamiento inadecuado.
- 3 Una vez entregado el producto en las instalaciones del cliente, Peca no se hará responsable de problemas como maltrato de dicho producto por manejo incorrecto, almacenaje, estibamiento, humedad, incendios, inundaciones, infestaciones u otros.
- 4 Rayones, golpes, daños o maltratos a causa del uso no apropiado del producto o fuera de los cuidados recomendados en nuestros manuales.
- 5 Uso incorrecto de los productos: al adquirir un producto diseñado para un uso específico, el cliente se compromete a darle el uso correspondiente a su diseño y materiales. De esta forma, la garantía no se hará válida si un producto para exteriores techados es utilizado a la interperie o productos para interiores se utilizan en exteriores.
- 6 Daño por exposición al sol, a las inclemencias del tiempo, aires acondicionados

o cambios bruscos de temperatura.

7 En el caso de productos de madera, el movimiento (expansión y contracción) de las fibras es normal con las variaciones del ambiente y temperatura. Un movimiento de 1 a 3 mm entre las duelas de madera se considera normal. Los movimientos del material o reventado por cambios de temperatura no entran en la garantía.

8 Las variaciones naturales en madera, textiles, vidrio, piedra, mármol o piel no se consideran defectos y pueden variar de una partida a otra. Peca no se hace responsable por diferencias en el grano, textura, veta, poro, color y presencia de lunares de los materiales. El mármol y la piedra, son susceptibles de pegaduras y estucadas, según normas internacionales del ramo de las marmolerías. Las pieles y vaquetas han pasado por un meticuloso proceso de selección y, debido a su naturaleza animal, se pueden apreciar en su textura alguna marcas e irregularidades propias de la piel. Los productos de vaqueta muestran las características de la piel original, como picaduras de insectos, cicatrices, estrías o marcas que se suman a su carácter natural, no será considerado como defecto.

9 Las ligeras variaciones en la apariencia final de nuestros productos son características naturales del material y del trabajo artesanal y no serán consideradas como defectos.

10 En variaciones de color, pátinas o manchas en materiales derivadas del desgaste natural al paso del tiempo no entran en la garantía.

11 En focos o bombillas.

12

Peca no se hace responsable por ningún defecto, comportamiento, vicio o consecuencia por el uso de materiales especiales solicitados por el cliente que no sean propios de la línea de Peca.

Validación de la garantía:

Al determinar si la garantía de un producto es válida, Peca decidirá si dicho producto será reparado o sustituido por uno equivalente.

La reparación o sustitución del producto se llevará a cabo en el tiempo de producción y envío normal establecidos por Peca.

Para cualquier duda o aclaración te pedimos comunicarte al número telefónico:

+52 (33) 2687 3184
y/o al correo electrónico:
info@peca.com.mx

Peca offers a six-month warranty against manufacturer defects and structural problems from the moment the product leaves our warehouse.

To determine warranty applicability, it is necessary for the customer to send photographic and video evidence describing the problem with the product in detail. Peca shall analyze on a case-by-case basis and determine whether or not the warranty applies.

The warranty shall not apply in the following cases:

¹
Damage caused by neglect when unpacking, or in products installed without following Peca's instructions.

²
Damage caused by inadequate storage.

³
Once the product has been delivered to the customer's facilities, Peca shall not be responsible for problems such as mishandling of the product due to inadequate handling, storage, stowage, dampness, fire, floods, infestations or others.

⁴
Scratches, dents, damage or deterioration due to improper use of the product or outside the recommended care in our manuals.

⁵
Improper use of the products: when acquiring a product designed for a specific use, the customer agrees to use it according to its design and materials. The warranty shall be void if a product for covered outdoor use is used in open air or products for indoor use are used outdoors.

⁶
Damage due to sun exposure, weather exposure, air conditioning or sudden temperature variations.

⁷
In case of wood products, fiber movements (contraction and expansion) are normal

due to environmental and temperature variations. A movement of 1 to 3 mm between wood boards is considered normal. Material shifts or bursting due to temperature variations are not covered by the warranty.

⁸
Natural variations in wood, fabric, glass, stone, marble or leather are not considered defects. Peca is not responsible for differences in grain, texture, texture, grain, porosity of materials, color fastness, or presence of blemishes in material. Marble and stone are subject to filling and plastering, according to international norms in the marble trade. Leather and cowhide have been carefully selected, and may present textures, marks and different blemishes due to their animal origin. Cowhide products show its natural origin characteristics such as blemishes, insect bites, or marks that add to their natural character, as such these markings shall not be considered defects.

⁹
Slight variations in the final appearance of our products are due to the natural characteristics of the material and craftsmanship, and they will not be considered defects.

¹⁰
Color variations, patina or blemishes on materials resulting from natural wear and tear are not covered in the warranty.

¹¹
Light bulbs.

¹²
Peca shall not be responsible for any defect, damage or consequence from the use of special materials requested by the customer that are not part of Peca's product range.

*Validating the warranty:
In determining whether a product's warranty is valid, Peca will decide whether the product should be repaired or replaced with an equivalent product.*

The repair or replacement of the product will be carried out within the normal production and shipping times established by Peca.

For any questions or comments, please contact us via phone:

*+52 (33) 2687 3184
and/or email:*

info@peca.com.mx



Guadalajara,
Jalisco,
México

T
+
52
(
33
)
26
87
31
84

peca
.com
.mx

info
@
peca
.com
.mx

Ventas
Sales

M
+
52
1
(
33
)
18
20
22
37

shop
@
peca
.com
.mx

MATERIALES, CUIDADOS Y GARANTÍA / MATERIAL INFO, CARE & WARRANTY