

UMO ROCA

UMO_R

CHIMENEA
Firepit

SISTEMA
DE
ETANOL
*Ethanol
System*



MATERIALES, CUIDADOS Y GARANTÍA / MATERIAL INFO, CARE & WARRANTY

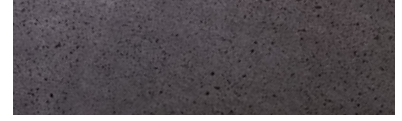
UMO ROCA

UMO_R
DISPONIBLE
EN
*Available
in*

Sistema
de
Etanol
*Ethanol
System*



Roca
Volcánica
*Volcanic
Rock*



CHIMENEA
Firepit

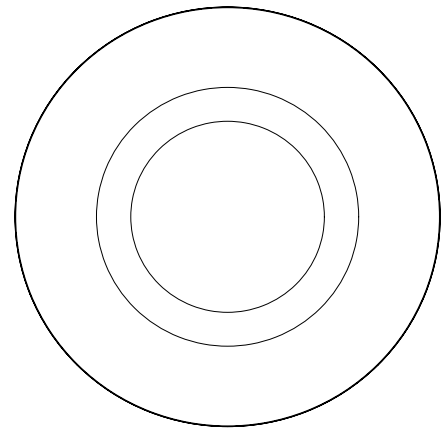
DISEÑO
Design
Caterina
Moretti

SISTEMA
DE
ETANOL
*Ethanol
System*

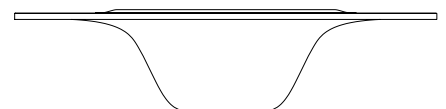
MATERIALES
Materials
Roca
Volcánica
*Volcanic
Rock*

MEDIDAS
EN
CM
*Dimensions
in
cm*

Ø
140



H
40



UMO_R

¡Gracias por adquirir una pieza creada en Peca!

Thank you for buying a Peca piece!

Nuestro compromiso va más allá de diseñar objetos bellos y funcionales, también nos comprometemos a trabajar con materiales de la más alta calidad y los elaboramos de forma impecable para que perduren a través de los años. Hemos creado esta Guía de Cuidados para los materiales que utilizamos en nuestros productos, con el fin de proporcionarte la información necesaria para su mejor cuidado. Si tienes alguna duda específica que no se mencione aquí, por favor escríbenos. Esperamos que disfrutes tu pieza Peca; cada una de nuestras creaciones es resultado de un largo proceso de contemplación, reflexión y experimentación.

Es importante aclarar que esta Guía de Cuidados y Mantenimiento que Peca pone a consideración del cliente, son solo sugerencias con el fin de prolongar la vida del material. La aplicación de estas recomendaciones no supone garantía alguna sobre nuestros productos. Peca se exime de cualquier responsabilidad sobre el uso de estas recomendaciones y bajo ninguna circunstancia se hará responsable de los daños resultantes por el uso de estas sugerencias.

At Peca, we are passionate about experimenting with different materials! Our pledge is not only to provide our buyers with beautifully designed objects, but also with impeccably crafted high quality materials that last throughout the years. We created this Care Guide to provide information about the proper care for the materials used by our studio. Should you have any specific questions not covered in the Guide, please feel free to contact us. A lot of reflecting, contemplating and experimenting go into each of our Peca pieces, we hope you enjoy it!

It is important to emphasize that this Guide of Recommendations for Cleaning and Maintenance are merely suggestions that Peca offers to the buyer to extend the life of the materials. Following these instructions does not in any way entail guarantee on our products. Peca hereby waives all liability for the use of these recommendations and shall under no circumstances be held liable for any damages resulting from the use of these suggestions.

IMPORTANTE:
No utilizar este equipo si fue modificado o dañado de alguna manera. Peca no se hace responsable por el uso inadecuado de este equipo, que puede resultar en daños materiales, lesiones graves o pérdidas.

ROCA VOLCÁNICA

Este material se distingue por su elegancia y resistencia; aun así necesita de un cuidado adecuado para resistir el paso del tiempo. Todas nuestras piezas de piedra vienen tratadas con un sellador específico para este material. Sin embargo, debido a su naturaleza porosa, al entrar en contacto con diferentes agentes, la piedra volcánica puede llegar a presentar cambios de coloración en la superficie.

Para evitar manchas y abrasiones, limpia lo antes posible cualquier derrame sobre superficie.

Para limpiar la piedra utiliza un jabón específico para piedra o bien, detergente lavaplatos y agua tibia.

Utiliza siempre materiales protectores o aislantes en la superficie para objetos calientes o fríos y portavasos o manteles debajo de los vasos y copas. Evita los limpiadores con base de ácido o para el baño, detergentes abrasivos o en polvo, o bien corrosivos como amoníaco, vinagre, lejía y limpiadores alcalinos no formulados específicamente para piedra. Para conservar la apariencia original de la piedra, Peca sugiere contactar a un experto para pulir y resellar la pieza aproximadamente cada 2 o 3 años según el uso que se le dé. No utilices un sellador comercial, únicamente el que incluimos en tu pieza, lo tenemos disponible a la venta.

Utiliza una funda impermeable para proteger la mesa cuando no esté en uso.

SISTEMA DE ETANOL

FUNCIONAMIENTO Y USO

Este sistema utiliza bioetanol, la quema de combustible es directa y no requiere de ningún tipo de instalación en sitio. Sin embargo es importante siempre asegurarse que haya una ventilación adecuada.

Un tanque de etanol tiene una capacidad aproximada de 4 litros, el consumo de etanol del quemador es un estimado de 1 litro por hora.

¹

Para llenar:

Con ayuda de un embudo, vierte *Bio-Etanol* en el depósito de la chimenea. Es necesario llenar el tanque al menos a $\frac{3}{4}$ de su capacidad. Al llenarlo, asegúrate de que el combustible no toque las piedras, puedes retirarlas por completo, o bien, hacerlas a un lado, y limpiar el etanol que se haya derramado al verterlo.

Antes de encender la chimenea, asegúrate de que no haya objetos inflamables cerca de o en el área del quemador. Así mismo verifica que las piedras decorativas se encuentran colocadas correctamente, ya que la cantidad de piedras en la parte interior definirá el tamaño de la flama y la eficiencia (duración) del combustible. Para evitar accidentes no coloques leña, ni madera, ni otro objeto sobre el quemador. Retira del área cercana a la chimenea plantas y objetos que no resistan el calor.

²

Para encender:

Moja la lanceta de encendido con etanol, préndela y acércala al quemador con mucha precaución. Con ayuda de la lanceta, toca la superficie del combustible para encenderla. Para prevenir accidentes utiliza siempre la lanceta para encender la chimenea y nunca acerques la cara ni ninguna otra parte del cuerpo a la flama.

Entre 10-15 minutos después del encendido la flama estará a su altura máxima.

*

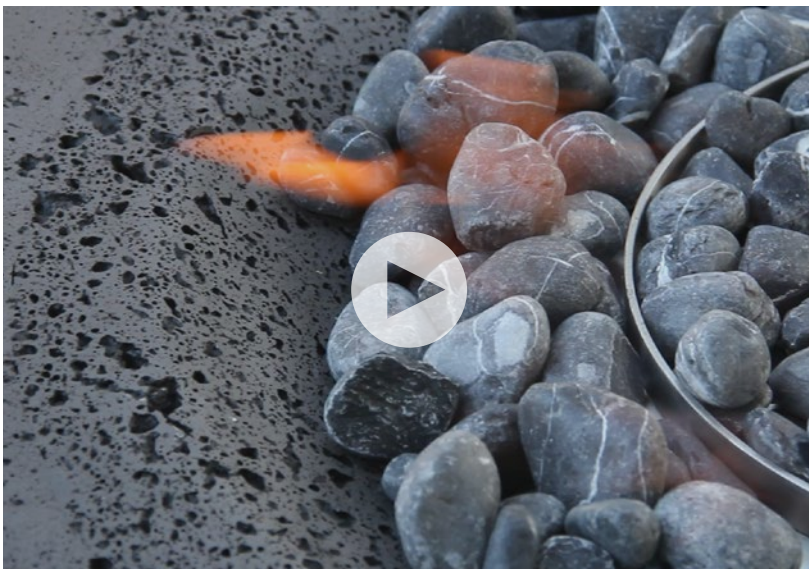
Duración de flama con piedra:
3.5 - 4 horas.

*

Duración de flama sin piedra:
1 - 1.5 horas.

El consumo de etanol en L/h está relacionado con la altura sobre el nivel del mar y también la orientación del quemador en relación a la corriente de aire. Esto afectará la capacidad de emisión de calor de la chimenea.

En la siguiente página encontrarás el video instructivo de encendido de Umo-Sistema de Etanol.



Video instructivo de encendido de Umo Sistema de Etanol.

3

Para apagar:

Coloca la tapa sobre el quemador por 2 minutos, cubriéndolo completamente para detener la circulación de oxígeno y sofocar la flama. De lo contrario, el quemador no se apagará hasta que se consuma todo su combustible.

El quemador suele calentarse a más de 100°C, por lo tanto no debe tocarse ni volver a encenderse hasta después de 15 minutos de haber sido apagado.

4

Para rellenar:

Una vez apagada la chimenea, espera al menos 15 minutos antes de rellenar el depósito de etanol, para permitir que el quemador se enfríe.

No rellenes el quemador cuando la flama está encendida o el quemador no se ha enfriado. Nunca viertas combustible sobre la flama, esto puede causar un incendio o quemaduras fatales.

5

Mantenimiento:

Limpia el tanque con frecuencia utilizando agua caliente y jabón.

Si necesita limpieza profunda se recomienda limpiar con ayuda de una fibra.

WARNING:

Do not use this equipment if it has been modified or damaged in any way. Peca is not responsible for the incorrect use of this equipment, which may result in property damage, serious injury or loss.

VOLCANIC ROCK

Volcanic stone is notorious for its elegance and resistance; however, it needs proper care to withstand the passage of time. All our stone pieces have been pretreated with a sealant specifically formulated for this material. Due to the porous nature of volcanic stone, upon contact with different substances, its surface may show subtle color variations. To prevent stains and abrasions, wipe up any spills as soon as possible.

To clean the stone, use a soap specific for stone, or dishwashing detergent and lukewarm water.

Always place protective or insulating materials on the surface under hot or cold objects, and cup holders or tablecloths under glasses and cups. Avoid acid based or bathroom cleaners, abrasive or powdered detergents, or corrosives such as ammonia, vinegar, bleach and alkaline cleaners not specifically formulated for stone. To preserve the original appearance of the stone, Peca suggests contacting a professional to polish and reseal the piece approximately every 2 to 3 years depending on its wear. Do not refinish with a commercial sealant. Utilize the sealant included with your piece. Extra sealant available for sale in our store.

When the table is not in use, protect it with a waterproof cover.

ETHANOL SYSTEM**OPERATING INSTRUCTIONS**

This system runs on bioethanol, the fuel burns directly in the fire pit and does not require any on-site installation. It is important, however, to verify that there is proper ventilation.

An ethanol tank will hold approximately 4 liters, the ethanol consumption of the burner is an estimated of 1 liter per hour.

1

Filling the tank:

With the help of a funnel, pour Bio-Ethanol into the fire pit tank. The tank must be filled to at least $\frac{3}{4}$ of its capacity.

When filling it, make sure that the fuel does not touch the stones. You can either remove the stones altogether or set them aside and clean up any ethanol that may have spilled when pouring.

Before lighting up the fire pit, make sure that no flammable objects are near or in the burner area. Likewise, verify that the decorative stones are correctly placed, since the amount of stones in the interior part will determine the size of the flame and the efficiency (duration) of the fuel. To avoid accidents, do not place firewood, wood or any other object on the burner. Remove plants and other non-heat resistant objects from the fire pit's surroundings.

2

Lighting up the fire pit:

Moisten the ignition lancet with ethanol. Light up the tip of the lancet with a fire source and carefully approach the burner. Touch the lancet's tip to the surface of the fuel to ignite it. In order to prevent accidents, always use the lancet to light the fireplace – never bring your face or any other part of your body close to the flame.

The flame will reach its maximum height within 10-15 minutes after ignition.

*

Duration of flame with stone:
3.5 - 4 hours

*

Duration of flame without stones: 1 - 1.5 hours.

Ethanol consumption in L/h will depend on the altitude above sea level and the burner's orientation in relation to the air current. This will affect the fire pit's thermal output ability as well.

On the following page you will find a video with the Umo-Ethanol System operating instructions.

3

Turning off the fire pit:

Place the lid on top of the burner for 2 full minutes, completely covering it to cease oxygen circulation and extinguish the flame. Failure to do so will result in the burner not shutting down until all of its fuel is consumed.

The burner usually heats up to over 100°C, consequently it should not be touched or reignited for up to 15 minutes after it has been turned off.

4

Refilling the tank:

Wait at least 15 minutes after the fire pit has been out before refilling the ethanol tank, in order to allow the burner to cool down.

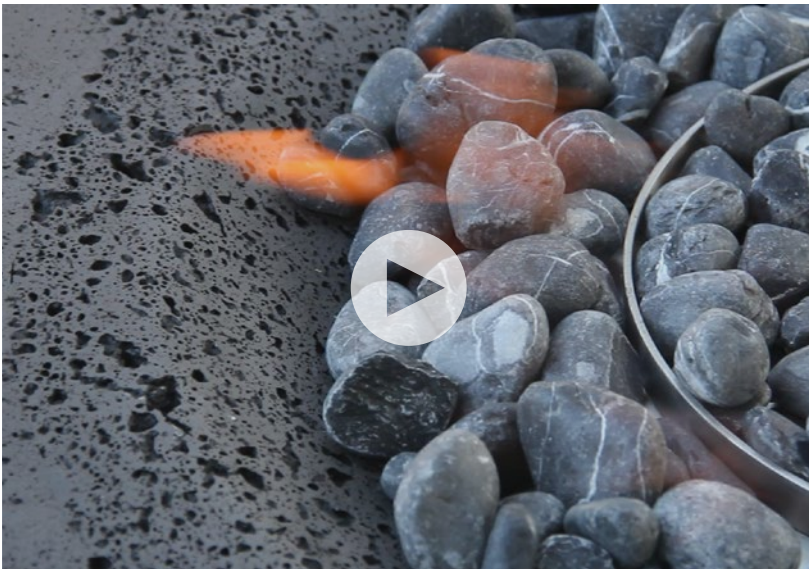
Do not refill the burner while the flame is still ignited or if the burner has not fully cooled down. Never pour fuel onto the flame, this will cause a fire or fatal burns.

5

Maintenance:

Clean the tank frequently using hot water and soap.

Should the fire pit require deep cleaning, using a dish scrub sponge is recommended.



Umo Ethanol System operating instructions video.

ACABADOS

Peca se reserva el derecho de modificar sus acabados sin previo aviso.

Los tonos de nuestros materiales naturales como madera, textiles, vidrio, piedra, mármol o piel pueden variar de una partida a otra.

Las ligeras variaciones en la apariencia final de nuestros productos son características naturales del material y del trabajo artesanal y no serán consideradas como defectos.

El mármol y la piedra, al ser materiales naturales, presentan variaciones de color, veta, poro y presencia de lunares, además son susceptibles de pegaduras y estucadas, según normas internacionales del ramo de las marmolerías.

En el caso de productos de madera, el movimiento de las fibras (expansión y contracción) es normal con las variaciones del ambiente y temperatura. Un movimiento de 1 a 3 mm entre las duelas de madera se considera normal.

Las pieles y vaquetas han pasado por un meticuloso proceso de selección y, debido a su naturaleza animal, se pueden apreciar en su textura alguna marcas e irregularidades propias de la piel. Los productos de vaqueta muestran las características de la piel original, como picaduras de insectos, cicatrices, estrías o marcas que se suman a su carácter natural.

FINISHES

Peca has the right to modify its finishes without prior notice.

The tones in our natural materials such as wood, textiles, glass, stone, marble or leather may vary from one batch to another.

Slight variations in the final appearance of our products are natural characteristics of the material and craftsmanship and are not considered defects.

Because marble and stone are natural materials, variations in color, grain, pores and spots may occur, as well as being susceptible to gluing and stuccoing, according to international standards of the marble and stone industry.

In wood products, fiber movements (contraction and expansion) are normal due to environmental and temperature variations. A movement of 1 to 3 mm between wood boards is considered normal. Material shifts or bursting due to temperature variations are not covered by the warranty.

Our leather and cowhide products have undergone a meticulous selection process and, due to their animal nature, some marks or irregularities typical of leather can be seen in their texture. Cowhide products show the characteristics of the original skin, such as insect bites, scars, stretch marks or other marks that add to their natural character.

Peca ofrece seis meses de garantía contra defectos de fabricación y problemas constructivos a partir de que la pieza sale de nuestro almacén.

Para determinar la validez de la garantía, es necesario que el cliente envíe evidencia fotográfica y en video que describan detalladamente el problema con el producto.

Peca analizará cada caso y determinará si aplica o no la garantía.

En los siguientes casos no se hará válida la garantía:

- 1 Daños causados por descuidos al desempacar, o en productos instalados sin seguir las instrucciones de Peca.
- 2 Daños por almacenamiento inadecuado.
- 3 Una vez entregado el producto en las instalaciones del cliente, Peca no se hará responsable de problemas como maltrato de dicho producto por manejo incorrecto, almacenaje, estibamiento, humedad, incendios, inundaciones, infestaciones u otros.
- 4 Rayones, golpes, daños o maltratos a causa del uso no apropiado del producto o fuera de los cuidados recomendados en nuestros manuales.
- 5 Uso incorrecto de los productos: al adquirir un producto diseñado para un uso específico, el cliente se compromete a darle el uso correspondiente a su diseño y materiales. De esta forma, la garantía no se hará válida si un producto para exteriores techados es utilizado a la interperie o productos para interiores se utilizan en exteriores.
- 6 Daño por exposición al sol, a las inclemencias del tiempo, aires acondicionados

o cambios bruscos de temperatura.

7 En el caso de productos de madera, el movimiento (expansión y contracción) de las fibras es normal con las variaciones del ambiente y temperatura. Un movimiento de 1 a 3 mm entre las duelas de madera se considera normal. Los movimientos del material o reventado por cambios de temperatura no entran en la garantía.

8 Las variaciones naturales en madera, textiles, vidrio, piedra, mármol o piel no se consideran defectos y pueden variar de una partida a otra. Peca no se hace responsable por diferencias en el grano, textura, veta, poro, color y presencia de lunares de los materiales. El mármol y la piedra, son susceptibles de pegaduras y estucadas, según normas internacionales del ramo de las marmolerías. Las pieles y vaquetas han pasado por un meticuloso proceso de selección y, debido a su naturaleza animal, se pueden apreciar en su textura alguna marcas e irregularidades propias de la piel. Los productos de vaqueta muestran las características de la piel original, como picaduras de insectos, cicatrices, estrías o marcas que se suman a su carácter natural, no será considerado como defecto.

9 Las ligeras variaciones en la apariencia final de nuestros productos son características naturales del material y del trabajo artesanal y no serán consideradas como defectos.

10 En variaciones de color, pátinas o manchas en materiales derivadas del desgaste natural al paso del tiempo no entran en la garantía.

11 En focos o bombillas.

12

Peca no se hace responsable por ningún defecto, comportamiento, vicio o consecuencia por el uso de materiales especiales solicitados por el cliente que no sean propios de la línea de Peca.

Validación de la garantía:

Al determinar si la garantía de un producto es válida, Peca decidirá si dicho producto será reparado o sustituido por uno equivalente.

La reparación o sustitución del producto se llevará a cabo en el tiempo de producción y envío normal establecidos por Peca.

Para cualquier duda o aclaración te pedimos comunicarte al número telefónico:

+52 (33) 2687 3184
y/o al correo electrónico:
info@peca.com.mx

Peca offers a six-month warranty against manufacturer defects and structural problems from the moment the product leaves our warehouse.

To determine warranty applicability, it is necessary for the customer to send photographic and video evidence describing the problem with the product in detail. Peca shall analyze on a case-by-case basis and determine whether or not the warranty applies.

The warranty shall not apply in the following cases:

¹
Damage caused by neglect when unpacking, or in products installed without following Peca's instructions.

²
Damage caused by inadequate storage.

³
Once the product has been delivered to the customer's facilities, Peca shall not be responsible for problems such as mishandling of the product due to inadequate handling, storage, stowage, dampness, fire, floods, infestations or others.

⁴
Scratches, dents, damage or deterioration due to improper use of the product or outside the recommended care in our manuals.

⁵
Improper use of the products: when acquiring a product designed for a specific use, the customer agrees to use it according to its design and materials. The warranty shall be void if a product for covered outdoor use is used in open air or products for indoor use are used outdoors.

⁶
Damage due to sun exposure, weather exposure, air conditioning or sudden temperature variations.

⁷
In case of wood products, fiber movements (contraction and expansion) are normal

due to environmental and temperature variations. A movement of 1 to 3 mm between wood boards is considered normal. Material shifts or bursting due to temperature variations are not covered by the warranty.

⁸
Natural variations in wood, fabric, glass, stone, marble or leather are not considered defects. Peca is not responsible for differences in grain, texture, texture, grain, porosity of materials, color fastness, or presence of blemishes in material. Marble and stone are subject to filling and plastering, according to international norms in the marble trade. Leather and cowhide have been carefully selected, and may present textures, marks and different blemishes due to their animal origin. Cowhide products show its natural origin characteristics such as blemishes, insect bites, or marks that add to their natural character, as such these markings shall not be considered defects.

⁹
Slight variations in the final appearance of our products are due to the natural characteristics of the material and craftsmanship, and they will not be considered defects.

¹⁰
Color variations, patina or blemishes on materials resulting from natural wear and tear are not covered in the warranty.

¹¹
Light bulbs.

¹²
Peca shall not be responsible for any defect, damage or consequence from the use of special materials requested by the customer that are not part of Peca's product range.

*Validating the warranty:
In determining whether a product's warranty is valid, Peca will decide whether the product should be repaired or replaced with an equivalent product.*

The repair or replacement of the product will be carried out within the normal production and shipping times established by Peca.

For any questions or comments, please contact us via phone:

*+52 (33) 2687 3184
and/or email:*

info@peca.com.mx



Guadalajara,
Jalisco,
México

T
+
52
(
33
)
26
87
31
84

peca
.com
.mx

info
@
peca
.com
.mx

Ventas
Sales

M
+
52
1
(
33
)
18
20
22
37

shop
@
peca
.com
.mx

MATERIALES, CUIDADOS Y GARANTÍA / MATERIAL INFO, CARE & WARRANTY